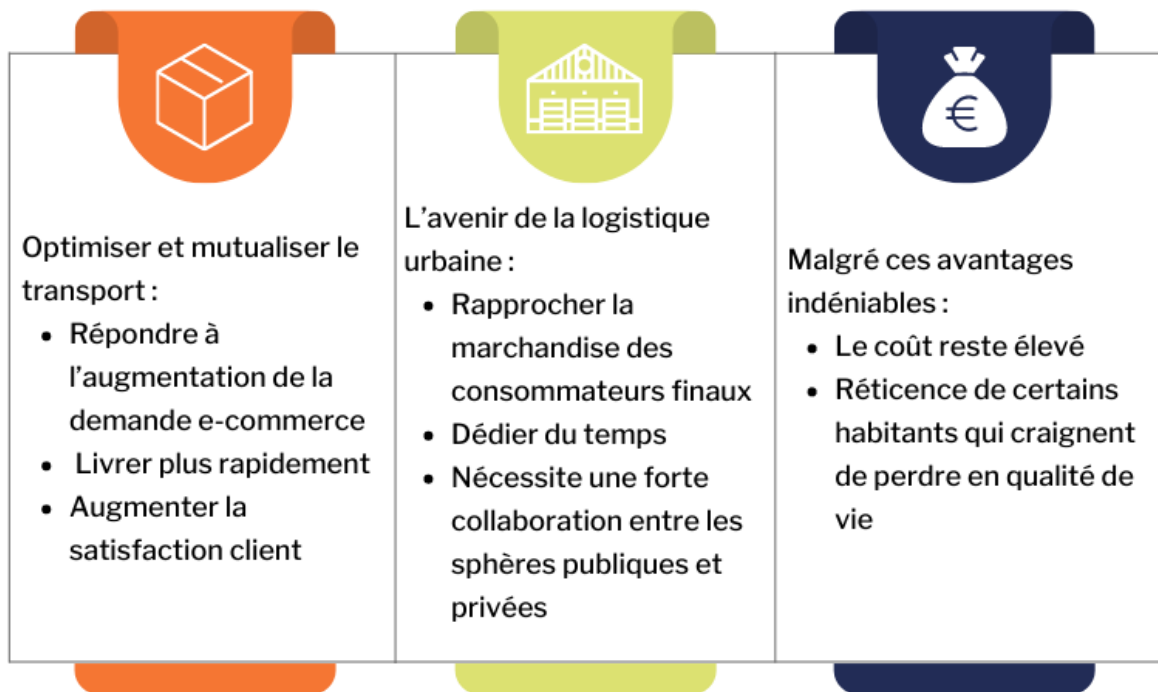




## #4 Les hôtels logistiques sont-ils l'avenir du rapprochement des produits en ville ?

► En 2030, 60% de la population mondiale vivra dans les villes. La ville de Paris prévoit une croissance de 16% (source WEF). Les espaces libres dans les villes sont limités, le foncier est cher et il existe de nombreuses contraintes au niveau des réglementations. Cela a généré ces dernières années un **étalement logistique**, soit le déplacement des entrepôts dans les zones péri-urbaines.

► Pour faire face à cette réalité, un moyen alternatif est d'envisager la **construction d'entrepôts verticaux** d'inspiration asiatique ou d'investir dans la **transformation d'anciens espaces** pour les dédiés aux activités de la logistique urbaine.



Les grandes villes métropolitaines des pays « occidentaux » verront sans aucun doute apparaître de plus en plus **d'entrepôts à étages ou en sous-sols**.

## Quelques exemples ...



Hong Kong remporte le record du plus haut entrepôt du monde avec ses **22 étages** dont 15 sont directement accessibles par les camions et le reste par des ascenseurs de charge lourde. Son nom est **Goodman Interlink**.

Le bâtiment le plus connu en Europe est celui de la **Chapelle Internationale** à Paris. Cet « hôtel logistique » est **multiétage** (3 niveaux), **multimodal** (accès ferroviaire et routier) et **multiusage** (data center, commerces, bureaux, etc.).



Dans **Brooklyn**, il existe le centre logistique avec la plus grande concentration d'acheteurs e-commerce des USA, avec une capacité de traitement de **13,5 millions commandes en 1 heure**.

## L'avis de l'expert...

### Jérôme Libeskind

Expert de la logistique urbaine et fondateur de Logicités



“ **Au-delà de la logistique urbaine, la « Smart City »** »

« Chaque ville est différente et il y a des adaptations à faire. En Suisse par exemple, il y a un projet de construction d'un réseau de transport souterrain de véhicules robotisés pour la distribution de produits dans des villes. C'est extrêmement innovant et cela répond aux spécificités des vallées suisses qui sont très congestionnées, très urbaines et très industrielles. Au Japon, il y a une gestion de la proximité avec des organisations logistiques de proximité dans les quartiers. La ville du quart d'heure existe déjà au Japon, avec de la mobilité douce pour livrer le dernier km, à pied, avec des chariots et en utilisant la cyclologistique. Les villes se challengent dans un contexte de « smart city » et elles essaient d'innover selon leurs contraintes.»



ADAMEO

adameo est un cabinet de conseil spécialisé en **Supply Chain**, qui place l'**Humain** au cœur de son action. Nous intervenons sur l'ensemble des problématiques de votre Supply Chain, en amont et en aval, depuis la vision stratégique jusqu'à la mise en œuvre opérationnelle selon les volets **Opérations, SI, Technologies et RH**.

*Contributeurs* : **Benoit Lescarret**, Directeur Projet Supply Chain, Benjamin Caillard, Zoé Houry, Doina Uritu, Maxime Roussel, Brandon Reitz, Antoine Bayard et Laure Crépin.

132 rue de Rivoli, 75001 Paris, adameo.com

